

Devizas: „ant bangos“

Aiškinamasis raštas

Vietos vizija

Gyva krašto sostinės širdis, Regiono centro centras „*ant bangos*“

Šilutė – Mažosios Lietuvos etnokultūrinio regiono Lietuvoje centras. Miestas, kur vanduo ir žmonės kuria gyvenimą.

Miesto centro atgimui paskatinti siūlomi sprendiniai diktuojami vietos specifinių galimybių. Siūlomų sprendinių pagrindimas nurodytas tekste žemiau.



Aikštės

Aikštėms suteikti savitus charakterius, sukuriant įspūdingą viešųjų erdvių vėrinį. Tuo tikslu Žuvų aikštę sujungti su sodu upės vingyje pėsčiųjų tiltuku. Tiltukas galėtų būti pasukamas arba pakeliamas, paliekantis galimybę laivams praplaukti unikaliavias aikštės jungiančia gija – upe.

Turgaus aikštė.

Turgaus Aikštę ir upę skiriančią pylimą perdaryti: į aikštės pusę suformuoti nuožulnias plokštumas, ant kurių patogų prisėsti, prigulti, patogų pravažiuoti, būti. Plokštumoms suteikti skirtingus apdailos paviršius – akmenį, medį, per vieną iš plokštumų paleisti tekančią vandenį (įrengti fontaną) – potvyniams aikštėje priminti, iliustruoti.

Pylimą į upės pusę įrengti terasomis, sukuriant galimybę žmonėms atsisėsti ir stebėti renginius kitoje upės pusėje – vingyje.

Savivaldybės aikštė.

Aikštė priešais savivaldybę pertvarkyti, pašalinant elementus, kliudančius erdvės maksimaliai patogiam, atviram, universaliajam naudojimui (pušeles, terasas). Sukurti šviesią atvirą rdvę piliečiams susiburti prieš savo savivaldos pastatą. Ateityje virš aikštės galėtų plėstis viešojo administravimo institucijos, jei toks poreikis kada nors iškiltų.

Savivaldybės pastato fasadą atnaujinti taip, kad kokybiškais dizaino sprendimais būtų pademonstruotos krašte istoriškai paveldėtos aukštos statybos kultūros tradicijos.

Žuvų aikštė.

Žuvų aikštėje sukurti žaismingą, turistus viliojantį „istorinės legendos“ scenarijų, įrengiant žuvies temą demonstruojančius elementus – skulptūrą (čia perkelti Turgaus aikštėje esančią), viešą rūkyklą-suoliuką, nikalų fontaną (pvz. vietoje vandens galintį paleisti dūmus, atip sukuriant nepakartojamą vietos atmosferą ir atrakciją).

Sodas upės vingyje.

Įrengti pasivaikščiojimo takus, taip sujungiant aikštės žiedu. Įrengti sceną vingyje, nedidelio masto renginiamas, koncertams, kuriuos būtų patogų stebėti iš kitoje upės pusėje įrengtų bangos terasų link vandens.

Skveras prie Dariaus ir Girėno gatvės.

Įrengti skvero naujas dangas, meninį sprendimą, dalyje - automobilių sustojimo vietas. Skverą skirti šalia esančios gyventojų metrikacijos lankytojams, atitinkamai pritaikant projekto dizainą.

Dangos.

Aikštėse eksponuoti atidengtus senuosius grindinius. Išardyti sovietmečio šaligatvius, specialiai šiai vietai parenkamomis dangomis ir aplinkotvarkos detalėmis kuriama pėstiesiems maksimaliai pritaikyta

aplinka. Automobilių eismo galimybės paliekamos, kruopščiai parinktomis eismo reguliavimo priemonėmis užtikrinant saugų greitį, stovėjimą darbo dienomis ir kt.

Visame Šilutės aikščių komplekse, Turgaus aikštėje, dalyje Lietuvos gatvės (tarp savivaldybės ir Dvaro pastato) atsisakyti važiuojamosios dalies asfalto, įrengti trinkelį (akmens arba betono) grindinius, įrengti sklandžias dangų jungtis ir perėjimus, pritaikytus ratukinėms judėjimo priemonėms, kokybiškai suprojektuotus vadovaujantis „Universalus dizaino“ principais (maksimaliai pritaikant judėjimo sunkumų turintiems žmonėms).

Apšvietimas.

Suprojektuoti ir įrengti kokybišką aikščių bei svarbiausių pastatų apšvietimą, sukurtą saugumui užtikrinti, taip pat šventiniam efektui sukurti. Šviestuvų dizainas kildinamas iš krašto istorinei tradicijai būdingų sprendimų.

Želdiniai.

Želdinius aikštėse pertvarkyti pagal miesto centrui keliamus reikalavimus, projektais parinktose vietose sodinant krašto augalus, atsisakyti nebūdingų želdinių (pušelių, berželių, krūmyną).

Paviljonas.

Turgaus aikštėje atstatyti buvusio prekybos paviljono vietoje naują viešosios paskirties paviljoną – miesto informacijos ir sezoninių paslaugų centrą. Čia turistinio sezono metu veiktų turizmo informacijos centras, prekiaujama suvenyrais, užkandžiais, kitomis smulkmenomis, palaikančiomis gyvybę aikštėje.

Akcentai, suoliukai, šiukšliadėžės.

Visas aikštes papildyti vietos unikalumui tinkančiais suoliukais, šiukšliadėžėmis, nuolat papildyti meniniais akcentais.

Turgaus aikštės suoliuką – Kurėną siūloma perkelti arčiau tilto.

Savivaldybės aikštėje įrengti laikrodį – miesto rotušės simbolį.

Žuvų aikštėje įrengti trauką kuriančius (praeivius pristabdančius) žaismingus elementus) viešą rūkyklą – suoliuką, čia gali būti perkelta žuvies skulptūra.

Trasos

Suformuoti apvažiuojamų gatvių žiedą aplink miesto centro viešųjų erdvių kompleksą Parko, Dariaus ir Girėno, K.Kalinausko, Aukštumalės, Statybininkų, Pievų, Vandens gatvėmis. Švenčių ir renginių metu čia būtų nukreipiamas eismas. Šiose gatvėse sukurti maksimaliai vietos miesto centro lankytojams automobiliams sustoti, kad sumažinti atskirų koncentruotų automobilių aikštelių poreikį. Taip renginių metų miesto centras galėtų būti uždaromas nuo automobilių, skiriamas pėstiesiems.

Klaipėdos gatvė.

Turgaus aikštės pietiniame krašte atkurti Klaipėdos gatvės iki karo buvusią kryptį, paženklinant čia buvusią užstatymo (viešbučio „Germanija“) liniją. Gatvė, turinti daugiau posūkiu natūraliai ribos transporto greitį, tranzitinį eismą, kurs patogesnę aplinką pėstiesiems.

K.Kalinausko gatvė.

Įrengti K.Kalinausko gatvės (pėsčiųjų tarsos) tęsinį iki Turgaus aikštės.

Takai upės pakrante.

Įrengti dviračių – pėsčiųjų takus upės pakrantėje. Upės pakrantėje įrengti sveikatingumo aikštelę su treniruokliais.

Pastatai ir Kvartalai

Miesto centro kvartalai gali ir turi apgyvendinti daugiau žmonių, kurie taptų svarbiais centre sukuriamų paslaugų vartotojais. Kvartalų tankėjimui paskatinti, regeneracijai, gyventojų iniciatyvai paskatinti reikalinga kompleksškai parengti teritorijų planavimo dokumentus, numatančius statinių plėtrą, pastatų tankėjimą. Sukurti kvartalų estetiškos renovacijos gaires – metodiką, kurią patvirtinus savivaldybėje ji taptų architektūriniais reikalavimais rengiant renovacijos projektus.

Lietuvininkų ir parko gatvių kampe buvusį kvartalą atkurti, vietoje čia esančios automobilių aikštelės automobilių sustojimo vietas įrengiant palei visą Parko gatvę (žr. schemą „viešųjų erdvių koncepcija“).

Kvartale tarp savivaldybės ir K.Kalinausko gatvių suformuoti sklypus, pašalinti menkaverčius, griūvančius sovietmečio statinius, statyti naujus namus, tokiu būdu pritarukiant lėšų kvartalo kompleksiniam atnaujinimui (vaikų žaidimo aikštelės ir kt.)

Kvartale tarp Turgaus aikštės ir Statybininkų, Aukštumalės gatvių skatinti, remti struktūros tankėjimą. Tai galėtų paskatinti Statybininkų gatvės tęsinio įrengimas su gera ndanga, šaligatviais, apšvietimu ir kt.

Kvartalai esamų garažų vietoje. Atlikti veiksmus garažų greta Statybininkų gatvės pakeitimui į kitą, ne ūkinės paskirties užstatymą. Parengti teritorijų planavimo dokumentus, taikyti konversijos skatinimo priemonės, procese aktyviai dalyvaujant savivaldybei, bendradarbiaujant su turto vystytojais, bankais.

Kvartalai Žuvų gatvės rajone. Parengti šių kvartalų regeneracijos planus, nustatančius reglamentus aplinkos unikalumo išsaugojimui. Kompleksiškai nustatyti reikalavimus pastatų tipui, medžiagoms, spalvoms, sukurti unikalios vientiso vaizdo aplinką, artimą Nidos žvejų gyvenviečių aplinkai, tačiau su tik šiai vietai būdingomis detalėmis ir akcentais.

Kultūros centras.

Rekonstruoti kultūros centro pastatą, siekiant geriau įpinti į sudėtingą perimetrinio užstatymo, parko ir dvaro aplinką. Sprendimai gali būti įvairūs - lanksti, plastiška, gamtai artima forma, ar lakoniškai paprastas minimalistinės išraiškos tūris. Surengti konkursą Kultūros centro architektūriniam sprendimui išrinkti.

Siūlomų sprendinių pagrindimas

Šilutės miesto-centro centras -Turgaus aikštė, didžiausia miesto vieša aikštė šalia savivaldos pastato. Kaip ir visame krašte, mieste ir šioje miesto dalyje atsispindi unikali istorija. Miesto centro įvaizdis stipriausiai veikia ir įsirašo į žmonių atmintį. Nors centro plotas santykinai nėra didelis lyginant su viso miesto plotu, tačiau investicijos čia labiausiai matomos ir veiksmingos. Šiuo metu čia ima dominuoti centro „nuovargio“ ženklai (apmiręs gyvenimas, susidėvėję pastatai), kuriuos siūloma pakeisti.

Bendrieji Šilutės miesto centrinės dalies pertvarkymo tikslai gali siekti viso miesto ir krašto patrauklumo gyventojams, investuotojams ir turistams stiprinimo siekius.

Charakterio stiprinimas



Siūloma puoselėti individualų Šilutės charakterį.

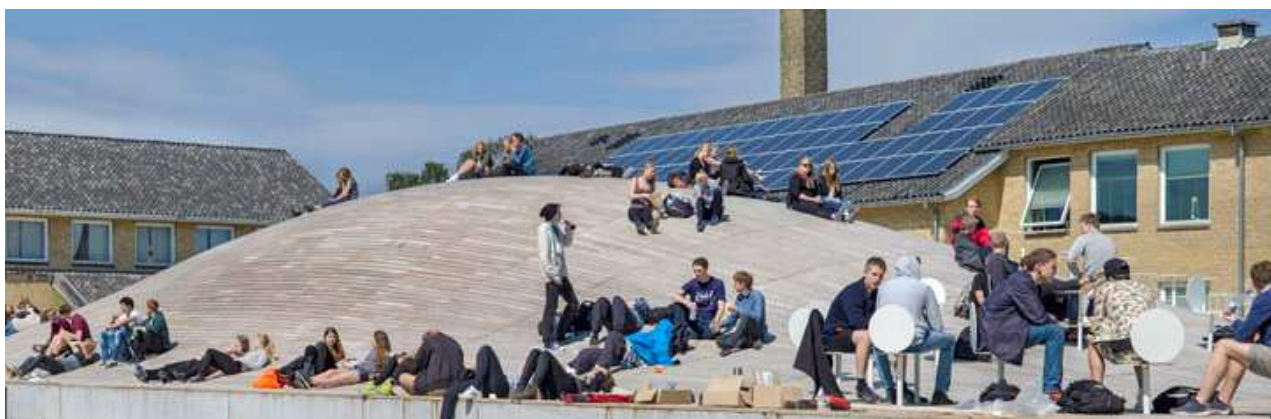
Miesto charakterį stipriausiai nusako jo centro charakteris – savybė, pajuntama emociniu lygmeniu, klijuojanti daugelį smulkių potyrių. Šis įspūdis vėliau formuoja žmonių nuomones bei svarbius pasirinkimus, kaip pvz. renkantis vietą gyvenamui, investicijoms, verslui, ar poilsiui.

Centrinės dalies charakterį iš kitų urbanizuotų dalių stipriausiai išskiria ir apibrėžia intensyvesnis ir labiau viešas teritorijos naudojimo būdas bei **tankumas ir intensyvumas** (skirtingų funkcijų bei statinių tankis, aukštis, aukštesnė meninė kokybė bei išraiška). Svarbu ir siūloma šių rodiklių kokybiškas savybes sustiprinti. Siūlomos priemonės aprašytos skyriuose **Tankinimas, Vertybių stiprinimas, Žalumos įdarbinimas, Naudojimo ir Judėjimo būdų įvairovės stiprinimas.**

Individualūs vietovės charakterio bruožai vertinant platesniame, šalies ar euroregiono kontekste išauga iš krašto specifinės istorinės patirties ir šiandienos žmonių išskirtinių, šiai vietai būdingų veiklų. **Šilutės atveju unikaliausia vietos žmonių veikla yra susijusi su vandeniu.**

Pagrindinės miesto aikštės ir vandens susitikimo vieta - **pylimas transformuojamas į centro gyvybingumą generuojančią bangą** – tai Centrinės miesto dalies prisikėlimo pradžia ir variklis. Centrinės aikštės naują funkciją diktuoja pasikeitęs miesto gyvenimo ritmas – vietoje turgaus prekeivių šurmulių viešose erdvėse mieste jau palaiko jaunimas ir proginiai miesto renginiai – šventės. Pagrindinė miesto aikštė, neprarasdama savo bendramiestinės reikšmės **pritaikoma jaunimui** – aktyviausiai visuomenės daliai.

Centre šis vandens ir miesto gyvenimo santykis gali ir turi būti stipriausiai išreikštas, primygtinai akcentuojamas. Būtina transformuoti centrinę aikštę ir upę skiriančią pylimą pakeičiant jungiančiu, kokybę pakylėjančiu elementu – **Banga**. Architektūrinėmis ir dizaino priemonėmis sukurti patrauklų „žemės meno“ elementą, traukiantį burtis pačiai įvairiausiai veiklai tiek vietinius, tiek atvykėlius. Siūlomas centrinės dalies pertvarkymų devizas – „*ant bangos*“.



Charakteris stiprinamas atliepiant ir paryškinant skirtingus statinių, landšafto ir kultūros audinius miestovaizdyje, kraštovaizdyje. Pastatais, aplinkotvarkos elementais atliepti ir formuoti magistralių ir viešų erdvių fizinius parametrus bei individualią išraišką; Siekiama, kad statinių architektūra ir miestovaizdis (aplinkotvarkos sprendimai) išaugtų iš vietinio klimato, topografijos, istorijos ir statybos praktikos.

Viešaisiais pastatais ir susibūrimų erdvėmis stiprinti bendruomenės identitetą ir padėti savivaldai. Siekiama kad viešieji pastatai būtų išsiskiriantys, išreikštų svarbesnę rolę nei kiti miesto audinio pastatai;

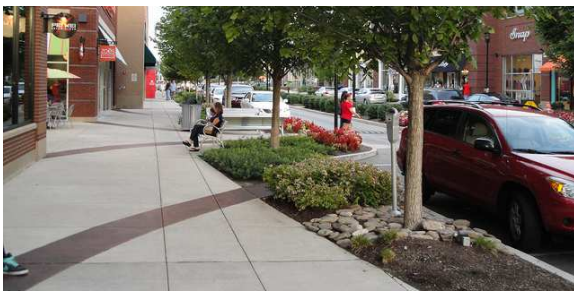
Tęsti istorinių pastatų išsaugojimą ir atnaujinimą, kad užtikrinti visuomenės raidos tęstinumą ir evoliuciją. Pagrindinėse miesto erdvėse deramai pagerbiama istorija – **atkuriami unikalūs reikšmingi miesto elementai**. Atkuriamas anksčiau aikštės gyvybingumui (prekybai) tarnavęs paviljonas, atkuriamas Klaipėdos gatvės trasa, atkuriami sunykę ir deformuoti užstatymo fragmentai. Paviljonas tarnauja kaip turizmo informacijos centras, sezoninės prekybos, paslaugų ir pramogų vieta.

Įvertinant ribotus miesto išteklius, siūlymai daugiau orientuojami į realiai įvykdomus uždavinius. Gyventojų skaičiaus mažėjimas suponuoja, kad intensyvi, masinė pastatų statyba greitai nėra tikėtina, taigi tvarkymo priemonės turėtų daugiau orientotis į aplinkotvarkos gerinimo veiksmus.



Užstatyta aplinka ir želdiniai

- tankinti centro užstatymą, užpildant susiformavusias spragas, dykras, taip pritraukiant investicijas aplinkos tvarkymui, renovavimui (žr. sk. Tankinimas);
- sukurti gaires, rekomendacijas architektūriniam vientisumui, kompozicijos kokybei pasiekti tiek saugant istoriškai paveldėtus užstatymo fragmentus, tiek renovuojant daugiabučius, tiek plėtojant naują statybą.
- gausinti unikalius, kraštui būdingus meninius intarpus (akcentus) – tiek pastatais, užpildančiais užstatymo spragas, tiek dizaino elementais. Panaudoti ir akcentuoti visuomenei atraktyvų ikikarinį dizaino elementų paveldą (stogeliai, iškabos ir pan.)
- išryškinti, formuoti unikalias miesto erdves (aikštė, alėja, gatvė, privatus kiemas), atsisakant beveidžių sovietmiečio pereinamų kiemų, formuoti aiškias erdvių ribas, priskiriant atsakomybę už tvarkymą ir priežiūrą.
- gausinti želdinius, būdingus šiai vietai, pabrėžti vietos gamtos grožį, sezoniškumą.
- Išklotinės. Dabar išklotinėms būdingi dideli pastatų aukščio ir kokybės svyravimai. Turgaus gatvės išklotinė kyla nuo vieno aukšto su mansarda statinukų vakariniame pakraštyje iki trijų-keturių aukštų kokybiškų miestiškos architektūros pastatų rytiniame pakraštyje. Tikėtina, kad ilgainiui atsiras poreikis intensyvinti sklypų užstatymą vakariniame krašte. Siūloma tai leisti sklypų gilumose, taip sukuriant išklotinės „antrąją bangą“ gilumoje, antrame stebėjimo plane. Siūloma užstatymo išklotinių plėtotės bangomis koceptija, kuomet pirmame aukšte esantys vienaaukščiai pastatai kompensuojami aukštesniais tūriais kvartalo gilumoje.



Saligatviai

- nustatyti, išryškinti, naudoti krašto tradicijai būdingus grindinius, jų klojimo būdus, medžiagas;
- papildyti aplinką meniškais, vietai būdingais „gatvės baldais“ – gėlių klombomis, suoliukais, dviračių stovais ir kt.;
- sumažinti transporto reguliavimo priemonių ir ženklų neigiamą poveikį (mažinti kelio ženklų ir nuorodų dydį, kur įmanoma – siekti unikalios ženklinimo, pvz. specifinėmis dangomis)



Erdvės orientyrai

- ryškinti ir akcentuoti vietinius „orientyrus“ – įsimenančios paskirties, formos vietas ir statinius (tai dvaro, kultūros centro, savivaldybės pastatai, Savivaldybės, Turgaus, Žuvų aikštės, skveras prie Dariaus ir Girėno gatvės, tiltai ir kt.). Jų tvarkymo projektams, parenkamoms medžiagoms, įgyvendinimui kelti aukštus kokybės reikavimus;
- ieškoti unikalių meninių sprendimų šioms vietoms (tai nebūtinai brangiausi sprendimai, bet įvertinantys vietos specifiką ir kuriantys naują kokybę, vertę);
- kokybiškai, meniškai orientyrus apšviesti;
- papildyti meno kūriniais reikšmingiausias erdves, pastatus.



Parduotuvės

- siekti pakelti parduotuvių (jų vitrinų) centrinėje dalyje kokybę, šviečiant, konsultuojant savininkus, kitaip suteikiant pagalbą ir prisidedant prie gero miesto įvaidžio ir centro gyvybingumo puoselėjimo.
- siekti atsiradusias nenaudojamas, tuščias vitrinas nuolat užpildyt kokybiška, aktualia ekspozicija (turizmo, kitų verslų informacija ir pan.);
- parduotuvių iškabas bendrinti, derinti tarpusavyje ir sieti su pristatoma funkcija.



Gatvės gyvenimas

- remti ir paskatinti gatvės prekystalių atsiradimą, atviras vitrinas;
- įvairinti veiklas miesto erdvėse (prekyba savaitgaliais vietoje darbo dienomis statomų automobilių ir pan.)

Šilutės centro charakterį stipriausiai formuojantys elementai kurių atnaujinimą ir priežiūrą siūloma remti ir skatinti: istoriniai pastatai (Dvaro pastatų kompleksas, kiti istoriniai pastatai) istoriniai statiniai (tiltas, gatvių bei aikščių grindiniai) želdynai (Dvaro parkas, upės vingio sodas) erdvės (Turgaus, Žuvų aikštės, upės krantinės), administracinio centro elementai (valdžios įstaigos, politinių vertybių įamžinimo elementai, paminklai), kultūrinio gyvenimo branduoliai (Dvaro muziejus, Kultūros centras, renginių aikštės, kultūros veikėjų atminimo, įamžinimo ženklai), tranzito (judėjimo) priemonių susikirtimo mazgai (prieplaukos, vandens, dviračių, automobilių, visuomeninio transporto stotelės).

Būtina sukurti strategijas miesto dalių estetinei išraiškai išsaugoti, pabrėžti, suformuoti. Daugiabučių namų, istorinių pastatų renovavimo, aplinkotvarkos elementų atkūrimo, derinimo, kompleksinės išraiškos formavimo.

Tankinimas

Siūloma skatinti centro tankėjimą iki priimtino lygio ir esamų pastatų atnaujinimą (modernizavimą).

Didinti centro kompaktiškumą, orientuoti į pėsčiuosius ir mišrias naudojimo paskirtis, kartu sudarant sąlygas burtis vietos bendruomenėms (kaimynijoms);

Pastatais užtikrinti gyventojams geografijos ir klimato pojūtį energetiškai efektyviais metodais;

Siekti, kad harmoninga urbanizuotų teritorijų evoliucija būtų apsaugota statymo formas apibrėžiančiomis taisyklėmis, nustatytais užstatymo tipais.

Siekti, kad bendruomenės (kaimynijos), per individualios fizinės aplinkos tvarkymą įsitrauktų ir teiktų daugiau reikšmės aplinkai, jos formoms, išsaugojimui ir kūrybai.



Inicijuoti šiuos projektus:

- Atstatyti uždaro perimetro kvartalą Lietuvininkų – Parko gatvių kampe
- Atkurti ir tankinti užstatymą Klaipėdos – K. Kalinausko-Dariaus ir Girėno g. kvartale
- Tankinti užstatymą privačiuose sklypuose Žuvų g. kvartale ir Vandens-Pievų-Turgaus g. kvartale
- Suformuoti užstatymą esamų garažų vietoje palei Statybininkų g. tęsinį.
- Užstatyti išsklotinėspragas Statybininkų g. tęsinio rytinėje pusėje.

Modernizavimas:

Sukurti pastatų estetinio ir technologinio modernizavimo gaires – rekomendacijas. Ypatingai urbanistinio paveldo teritorijų bei daugiabučių grupių modernizavimui svarbu apsibrėžti vieningas estetines koncepcijas (jos gali numatyti ir skirtingų išraiškų kompozicijas).

Daugiabučių modernizavimas kartu turi apimti ir aplinkos tvarkymo priemones, skatinančias gyventojus tapti savo kiemo šeimininkais bei rūpintis aplinka, per šį bendrą interesą formuojant kaimynijas, kurių papildoma nauda – didesnis saugumas, savitarpio parama ir savivalda.

Egzistuojančių vertybių stiprinimas, naujos kokybės kūrimas

Siūloma nustatyti ir išryškinti papildant egzistuojančias vertybes

Svarbiausios vietos identitetą stiprinančios vertybės, kurių pertvarkymo projektams rengti rekomenduotini atviri idėjų parinkimo konkursai, siekiant maksimalios projektų kokybės:

Dvaro pastatų kompleksas, muziejus
Dvaro parkas ir parko dalis upės vingyje
Upės vaga, vanduo, krantinės švartavimui
Istoriniai pastatai ir jų grupės teritorijoje
Gatvių tinklas, dangos, istorinis tiltas
Turgaus, žuvų aikščių erdvės ir dangos
Kultūros centro vieta (ne pastatas)
Savivaldos būstinė
Atminimo ženklai (1923 m. sukilimui, H. Šojui, magnolijų alėja)
Meniniai akcentai (skulptūrinė kompozicija prie parko tvenkinių, skulptūra žuvis, suoliukas - kurėnas)

Siūlymai:



Skatinti tapsmą: **Dvaras - Mažosios Lietuvos etnokultūrinio centro simbolis.** Čia veikiantis muziejus aktyviai puoselėja ir propaguoja istorinį Mažosios Lietuvos, Klaipėdos krašto išskirtinumą. Muziejus tampa krašto atminties centru, čia ir greta esančio parko teritorijoje įamžinami žymūs Mažosios Lietuvos įvykiai, kultūros veikėjai. Organizuojami teminiai renginiai, išsiliejantys į parko ir aplinkinių aikščių erdves.

Dvaro parkas ir parko dalis upės vingyje – atvira vertę turinčių renginių ir reiškinių scena. Atkuriamas parko sodas upės vingyje kaip rinktinių kultūrinių renginių (pvz. koncertų) vieta. Atkuriamas kreivalinijinis takelių tinklas, klasikiniai suoleliai, šviestuvai. Pagerbiant H.Šojų ir kitus miesto bendruomenei aukojusius ir aukosiančius asmenis, sodui galėtų būti suteiktas mecenatų sodo vardas. Čia kukliomis priemonėmis galėtų būti atžymimi reikšmingai prie Šilutės miesto bendruomenės raidos prisidėję ir prisidėsiantys mecenatai.



Unikalus **aiškčių ir upės ryšys sustiprinamas perdarant juos skiriantį pylimą į „banga“**. Siūlomas daugiabriaunis bangos panaudojimas – upės pusėje įrengiamos terasos renginių mecenatų sode, ar upės tėkmės stebėjimui bei aikštės pusėje įrengiamos smagios nuožulnios plokštumos, pritaikytos riedėjimui, sėdėjimui, gulėjimui – visoms galimoms „buvimo“ viešumoje formoms. Terminas „ant bangos“ nusakytų tiek erdvės naudojimo, tiek vietos rinkodaros scenarijų.

Istorinių pastatų kokybė bei jų eksponavimas tampa miesto identiteto akcentu. Klaipėdos krašte paveldėta Lietuvos mastu unikali statybos tradicija, pasižyminti aukštesne kokybe, europietiška tradicija, gali tapti preke, miestui konkuruojant dėl turistų ar investicijų. Lėšas, reikalingas centrinės dalies istorinių pastatų tvarkymui galima būtų pritraukti tikslinėmis rinkliavomis renginių centrinėje dalyje metu.



Šventė ar renginys, organizuojamas miesto centre kaskart eksploatuoja čia esančių pastatų formuojamą vizualinę aplinką, kurios puoselėjimas ir išsaugojimas neturi likti tik pastato savininko rūpesčiu ir galvos skausmu.



Istorinės gatvių trasos yra saugojamos, atkurimos ir toliau puoselėjamos.

Jungtys, trasos formuojasi šimtmečiais, kartu apaugdamos vertingais vizualinių ryšių, perspektyvų, akcentų paveikslais. Klaipėdos gatvės pradžios kryptis prie sankryžos su Lietuvininkų gatve gali būti atstatyta, taip demonstruojant istorinę gatvės pradžią (nuo Dvaro), buvusio aikštės užstatymo liniją.



Naujas mažytis pėsčiųjų tiltas iš Žuvų aikštės per Šyšą suteikia vietai dar daugiau poezijos. Tiltas galėtų būti pasukamas ar pakeliamas, kad netrukdytų laivybai upe, pritraukiantis lankytojus unikaliu savo tiek meniniu, tiek techniniu sprendimu.



Turgaus, Žuvų aikščių erdvių unikalumas akcentuojamas, demonstruojamas atkuriant dangas, užstatymo linijas. Išsklotinėms leidžiama tankėti. **Turgaus aikštėje buvusio prekybos reikmėms skirtose statinių komplekso vietoje galima atkurti atvirą statinį (stoginę), skirtą gyvybei aikštėje palaikyti.** Čia sezono metu gali veikti turizmo informacijos centras, organizuojama sezoninė, epizodinė lauko prekyba, veikti kavinė. Vieta veiktų kaip susitikimų centras, traukos ir prekybos vieta (internetu prieiga, spauda, suvenyrai) turistams. Tai išskirtinai visuomeninės paskirties ir nuosavybės statinys, nuomojamas

konkreiems operatosiems terminuotomis sutartimis, be galimybės suformuoti sklypą ir privatizuoti dalį viešosios aikštės. Žiemos metu tai gali būti visiškai atvira stoginė, tarnaujanti kaip autobusų palaukimo stotelė.



Kultūros centras virsta šiuolaikinių interaktyvių medijų, vaidinimų, saviraiškos centru. Pastatą būtina rekonstruoti iš esmės, jis pasenęs tiek techniškai, tiek funkciškai. Šiuolaikinės kultūros renginiams būtina universalesnė erdvių ir patalpų struktūra. Pastatas atveriamas aplinkai, kad renginiai galėtų persilieti ir panaudoti greta esančio parko potencialą. Kartu pastato vizualinė išraiška privalo atikratyti sovietmečio pompastikos, iškilmingumo, artėti prie europinio, demokratinio kultūros raiškos formų supratimo.

Savivaldybės pastatas atveriamas piliečiams, atsisakoma apkasais juosiamos tvirtovės įvaizdžio. Aikštė tarp savivaldybės ir Lietuvininkų gatvės paverčiama pilietinio gyvenimo centru, reprezentacine erdve, kurioje skelbiamos tvarkos ir pagarbos demokratijai vertybės. Išardomas sudėtingas terasų-laiptų-pušelių labirintas. Aikštė tampa skaidri, šviesi. Joje, kaip miestiškojo gyvenimo būdo ir miesto centro, miesto savivaldos simbolis įkuriamas laikrodis, kaip stiprus europinės miestų savivaldos tradicijos ženklintojas.



Laikrodis gali būti statomas atskira vertikale, atlikdamas kartu ir bokšto, vertikalaus aplinkinių aikščių ir miesto centro apskritai simbolio vaidmenį. **Aikštėje vertę turinčia forma komponuojami atminties ženklai** - ženklas 1923 m. sukilimui, iškilus poreikiui – gali būti ir kitiems reikšmingiems faktams pažymėti.

Meniniais akcentais, mažosiomis architektūros formomis turtinama ir puošiama centro aplinka.



Esama skulptūrinė kompozicija prie parko tvenkinių užduoda toną tolesniam parko pildymui meninėmis kompozicijomis. Suoliukas „kurėnas“, simbolizuojantis istorinę aikštės atmintį ir čia vykusią prekybą iš laivų, galėtų rasti savo vietą arčiau tilto, užleisdamas vietą „bangai“. Skulptūra-žuvis galėtų rasti savo vietą labiau gamtinėje aplinkoje, prie tvenkinių, arba Žuvų aikštėje. Žuvų aikštėje reikalingas erdvę konsoliduojantis, suburiantis, įženklinantis akcentas. Tai galėtų būti unikali skulptūra ar fontanas, pavyzdžiui – fontanas – žuvies rūkykla, kuriame vietoje vandens naudojamas kartkartėmis paleidžiamas garas (dūmai). Aukštos meninės kokybės, kokybiškai pašviestas objektas gali tapti stipriu traukos į visą pamario kraštą objektu.

Rekomenduojami vietos kokybės kriterijai (pagal Gehl architects)

Saugumas	<ol style="list-style-type: none"> 1. Saugus eismas. Pestieji apsaugoti nuo autotransporto eismo įvykių. (greitis ne daugiau 30km/h) 2. Pėstysis apsaugotas nuo nusikaltimų. Kameros, geras apšvietimas, daugiafunksiškumas (aktyvumas) dieną ir naktį, 3. Pėstysis apsaugotas nuo nemalonių klimato sąlygų. Karštis, šaltis, lietus, potvynis, triukšmas, dulkės.
Komfortas	<ol style="list-style-type: none"> 1. Vaikščiojimas (įdomu, patogų eiti). Įdomūs fasadai, nėra kliūčių (borteliai, laiptai..), geras paviršius (danga), patogų praeiti kiekvienam. Įvairumas einant, vengti tiesių uždarų fasadų. Galimybė eiti tiesiai. 2. Vietos sustoti, atsisėsti. Patrauklios (patogios) vietos sustoti, stovėti, fasadų detalės pritraukiančios pasilikti (prisėsti). 3. Sedėjimo zonos, saulėta, galima stebėti žmones. Patogu, jauku atsisėsti (vengti šaltų paviršių), vietos prisėsti vaikams, mobilios sėdėjimo vietos. 4. Galimybė žiūrėti. Geras atstumas, gera apžvalga, apšviesta (vakare), įdomu žiūrėti (visada įdomu žiūrėti į kitus žmones). 5. Vietos bendravimui. Netriukšminga. Bendravimo erdvės (talkscapes) 6. Aktyvi veikla, žaidimai. Visų sezonų metu, dieną, vakare.
Malonumas	<ol style="list-style-type: none"> 7. Žmogiškasis mastelis. Vengti didelių atvirų erdvių.

	<p>8. Teigiamų klimato reiškinių išnaudojimas. Saulėta erdvė, šešėliai, apsauga nuo vėjo.</p> <p>9. Geras dizainas, geros detalės, geros medžiagos, medžiai, vanduo, augalai.</p>
--	---

Žalumos įdarbinimas

Siūloma žaliuosius koridorius aktyviau išnaudoti judėjimui, miesto dalių sujungimui

Siekti atvirų erdvių įvairovės, kad parkai, aikštės, vaikų žaidimo aikštelės būtų paskleistos po centro teritoriją ir kaimynijas. **Upė – jungiantis elementas**

Laivyba Šyša. Krašto centro unikalus privalumas – tiesioginė jungtis laivybine upe su svarbiausiais laivybiniais keliais. Svarbu išsaugoti galimybes laivais atplaukti į pačią miesto širdį. Dabartinis Turgaus aikštės pylimas perdaromas (nuterasuojamas) įrengiant priėjimo prie vandens, įsėdimo į plaukiojančias priemones vietas.

Judėjimas pylimais. Upės gamtinis karkasas sujungia miesto centrą su kitais gamtiniais ištekiais esančiais užmiestyje. Svarbi galimybė patogiai, kokybiškai judėti upės pakrante. Miesto centro naudojimo dinamika lemia, kad takus sudėtinga paskirti vienai judėjimo rūšiai. Upės pylimu įrengiamas takas universalus, juo gali judėti dviratininkai, sportuojantys, pėstieji, neįgalieji. Svarbu užtikrinti saugų ir priimtina judėjimo greitį. Takų atskyrimas skirtas išretėjusiame miesto aplinkai.



Upės vingyje, tarp centro ir Šilutės uosto, įrengiama fizinio aktyvumo aikštelė. Tikslas – sukurti traukos objektą judėjimui pylimu, miestiečių sveikatinimui.

Miesto centras pėsčiųjų alėja sujungiamas su labai svarbia Šilutės pėsčiųjų trasa - K.Kalinausko gatvės tęsinium (Atgimimo alėjos tęsinium). Taip natūraliai sukuriama šio žaliojo Šilutės karkaso verta pradižia.



Gamtinių elementų (upė, želdiniai) reikšmė ir vertė sustiprinama kontrasto tankiai miesto centro aplinkai pagalba. Želdynų reikšmė sustiprėja juos apjungus (pėsčiųjų, dviračių takais, trasomis, aikštėmis). Parko želdinių grupė apjungiamą su savivaldybės aikšte per esamą magnolijų alėją, kokybiškai naujai sutvarkomą erdvę tarp kultūros centro ir Dvaro pastatų komplekso, toliau upės pakrante – su Turgaus, Žuvų aikštėmis. Takai upės pakrante Svarbi Šilutės miesto žalioji jungtis – Atgimimo alėjos tęsinys K. Kalinausko gatve turi būti atvesta iki centro. K. Kalinausko ir Dariaus ir Girėno gatvių atkarpos įrengiamos taip, kad taptų žaliuojančiomis alėjomis, atvedančiomis į miesto centro aikštes.

Aplinkos naudojimo įvairovės didinimas

Siūloma siekti vietos gyvybingumo įvairiais metų laikais ir įvairiu paros metu

Išvengti naudojimo funkcijų koncentracijos, centro ištuštėjimo po darbo valandų, vegetavimo šaltuoju metų laiku.

Siekti, kad kaimynijose būtų užtikrinta būstų ir jų kainų įvairovė, kad tiktų įvairiam gyventojų amžiui ir pajamoms, kad vienafunkcinės teritorijos taptų išimtimis.

Tarp savivaldybės pastato bei Dariaus ir Girėno g. esantis skveras pertvarkomas, atskiriami automobiliai, įrengiamas „vilčių ir lūkesčių skverelis“, papildantis šalia esančios civilinės metrikacijos funkcijas ir paslaugas.



Centro aplinkoje svarbu sukurti dažną miestovaizdžių kaitą, intensyvią įspūdžių, kuriuos gali patirti lankytojas, pasiūlą.

Judėjimo būdo alternatyvų gausinimas

Siūloma sukurti tranzito alternatyvas automobiliui (visuomeninio transporto, pėsčiųjų, dviračių sistemas)



Pasiekti, kad įprasti kasdienio gyvenimo užsiėmimai vyktų vaikščiojama atstumu nuo daugumos būstų, suteikiant nepriklausomumą tiems, kurie nevairuoja.

Sutalpinti reikalingus automobilius gerbiant pėsčiuosius ir viešųjų erdvių formas. Gatvių ir statinių dizainu stiprinti aplinkos saugumą minimaliai ribojant pasiekiamumo laisvę ir patogumą.

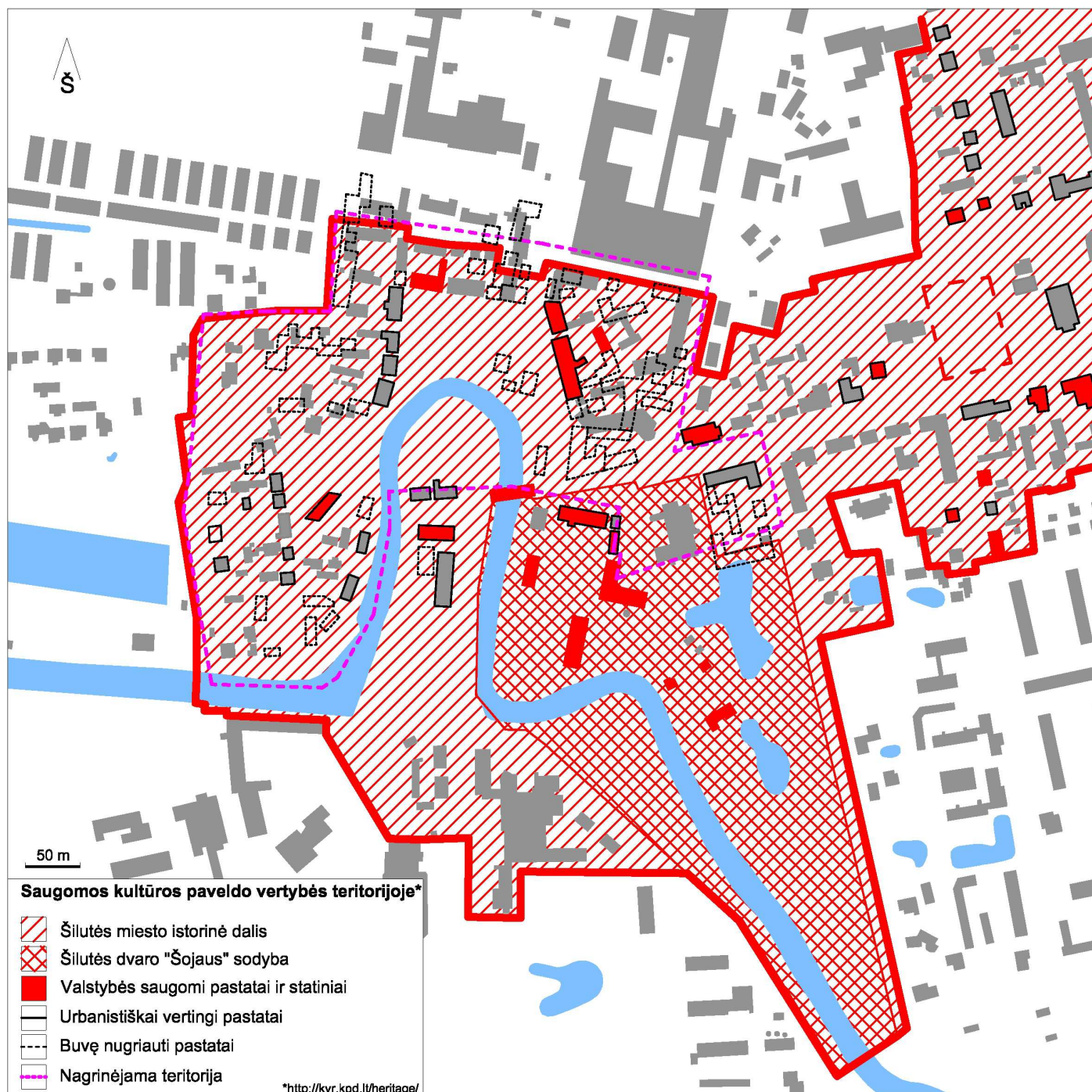
Eismo saugumui centre, taip pat istorinio miesto aikštei pabrėžti svarbu išskirti Turgaus aikštę viena danga, skirtinga nei įprastos asfalto dangos kitur. Įrengiama trinkelė dangą Turgaus aikštėje, Klaipėdos gatvės dalyje, einančioje per Turgaus aikštę, Dalyje Lietuvosininkų gatvės. dangų įrengimas galimas etapais. Tarp eismo saugumo stiprinimo priemonių yra svarbu sulėtinti visų rūšių transporto greitį iki saugaus pėsčiajam. Taip galima išvengti eismo ribojimo, užtikrinant lankytojų, turistų, aptarnavimo transporto judėjimą, kartu pėsčiųjų, dviratininkų saugumą. Toks eismo pristabdymas natūraliai turėtų teigiamą efektą ribojant nepageidautiną tranzitinį eismą, kuris dėl nepatogumo kirsti atkarpą greitai, natūraliai siektų šios vietos išvengti. Kartu novatoriška priemonė padėtų pakelti vairavimo kultūros lygį kitose miesto vietose.

Laukiami Rezultatai - Vieta su savo stipriu identitetu. Vieta, kurią vertina ir tausoja piliečiai, svečiai. Vieta, kuri suteikia teigiamus įspūdžius ir sukelia saugumo, pasididžiavimo jausmą, norą likti gyventi, verslauti ir ilsėtis Šilutėje.

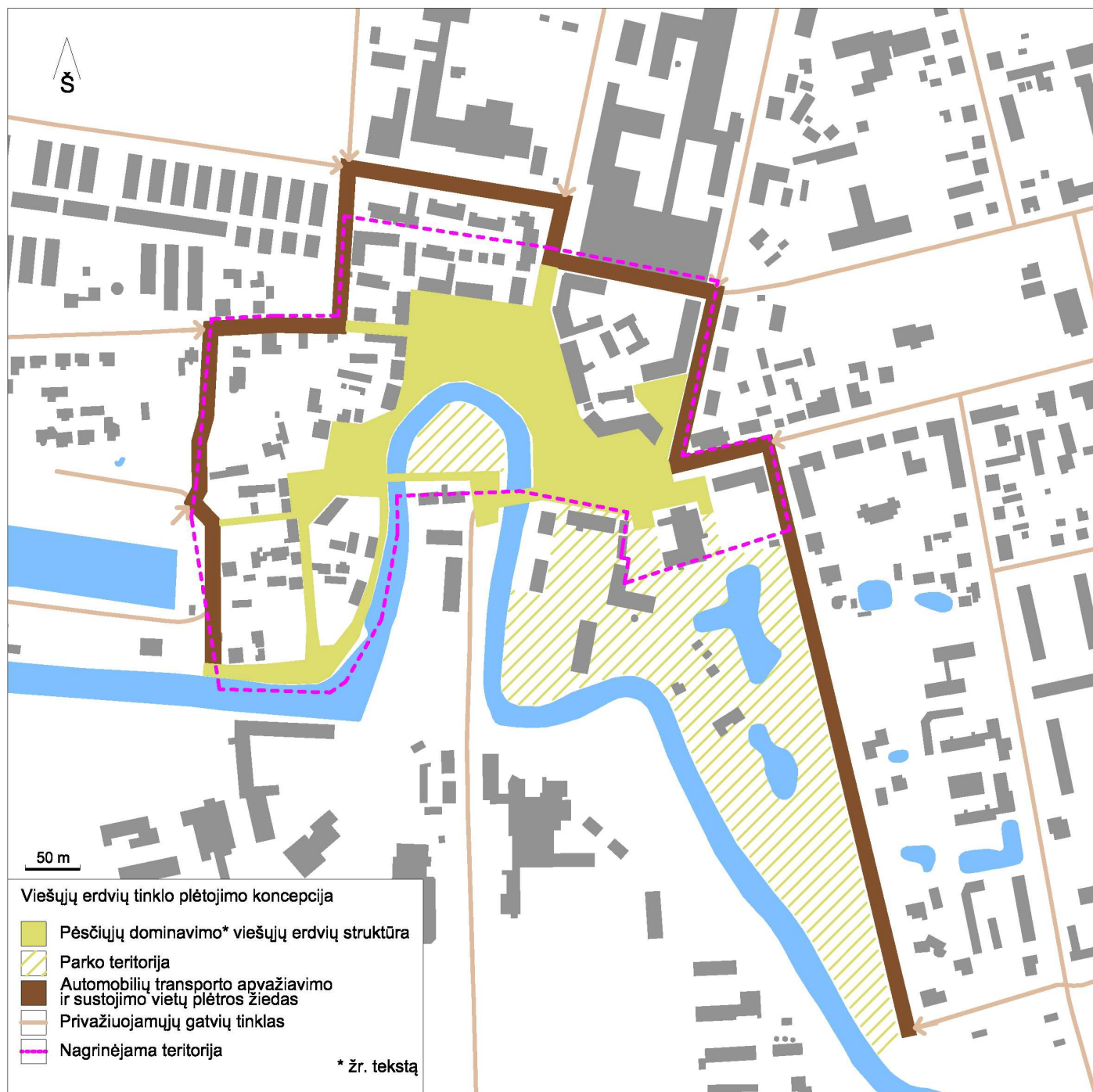
Pagrindiniai siūlymai konkretiems projektams ir jų preliminarūs rodikliai:

- Užbaigiamas formuoti **kvartalas** Parko ir Lietuvosininkų g. kampe. Papildomas užstatymo plotas ~ 2000 kv.m.
- Rekonstruojamas **Kultūros centras**. užstatymo plotas ~2500 kv.m.
- Istorinio charakterio priemonėmis tvarkoma **aikštė priešais Dvarą** (ir Kultūros centrą) ~ 4000 kv.m.
- Pertvarkomas, įrengiamas **sodas upės vingyje**, suteikiamas pavadinimas (atminties, mecenatų ar pan.). Plotas ~ 5500 kv.m.

- Pastatomas pėsčiųjų **tiltas į Žuvų aikštę**. Ilgis ~30 m.
- Rekonstruojama, įrengiama **aikštė priešais savivaldybę** – Savivaldybės aikštė, pritaikyta miestiečių susitikimams, papildyta atminimo ženklais, laikrodžiu. Plotas ~ 2500 kv.m.
- Daugiafunkciniam naudojimui **pertvarkoma Turgaus aikštė**, upę ir aikštę skiriantis pylimas paverčiamas „aktyvumo banga“. Aikštėje atkuriami dangos, darbo dienų metų naudojama automobiliams sustoti, savaitgaliais ir renginių metu – prekybos ir žaidimų, pasirodymų vieta. Plotas (įskaitant aplinkines gatves) ~14000 kv.m.
- Įrengiamas turizmo informacijos, prekybos ir kitų sezoninių paslaugų paskirties **pavilijonas buvusio pastato vietoje Turgaus aikštėje**. Pavilijonas nuomojamas veiklos operatoriams visuomeninis statinys, atskiras sklypas jam neformuojamas. Pavilijono plotas ~ 400 kv.m.
- **Šyšos krantinės pritaikomos** aktyviam judėjimui ir įrengiama **aktyvumo aikštelė** tarp uosto ir Žuvų aikštės plotas ~4500 kv.m.
- Iškasama **Šyšos įlanka** upės potvynio protakoje, įrengiamas uostelis baidarininkams, mažosioms valtims. Plotas ~2500 kv.m.
- Atnaujinama **Žuvų aikštė**. Atkuriamos dangos. Papildoma atraktyviais elementais (viešoji žuvų rūkykla, rūkstantis fontanas, žuvies skulptūra). Plotas ~ 4500 kv.m.
- **Savivaldybės kvartalo tankinimas** formuojamas aplink vidaus pėsčiųjų gatvę, suformuojami sklypai naujam užstatymui. Papildomo užstatymo plotas ~3500 kv.m. Siūlomų pėsčiųjų gatvių Savivaldybės kvartale ilgis ~ 300 m.
- Atnaujinamas **skveras tarp savivaldybės ir Dariaus ir Girėno gatvių**, suteikiamas pavadinimas (pvz. jaunavedžių, vilties ir lūkesčių ar pan.), įrengiamos parkavimo vietos. Plotas ~ 800 kv.m.
- **Prie Statybininkų g. tęsinio suformuojami sklypai** naujai ne ūkinės paskirties statybai, vietoje garažų, plotas ~ 5000 kv.m.



Schema 1. Saugomos kultūros paveldo vertybės teritorijoje



Schema 2. Viešųjų erdvių tinklo plėtojimo koncepcija

